

ÖSTERBOTTENS LANDSKAPSPLAN 2050

UTLÅTANDEN, ÅSIKTER OCH BEMÖTANDEN

PROGRAM FÖR DELTAGANDE
OCH BEDÖMNING



Landskapsstyrelsen 16.5.2022.

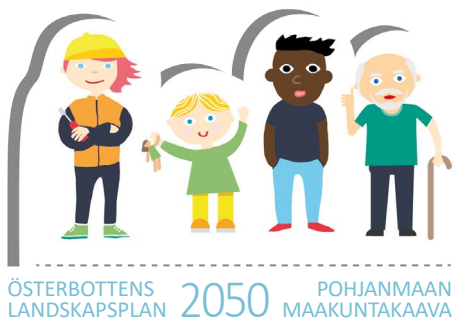
Dokumentversion 19.5.2022.



Österbottens förbund
Pohjanmaan liitto



ÖSTERBOTTENS LANDSKAPSPLAN 2050 POHJANMAAN MAAKUNTAKAAVA



Pämbilder: Unsplash; John Schnobrich och Kraken Images samt Österbottens förbund.

Innehållsförteckning

Sammanfattning	4
----------------------	---

1. Utlåtanden och bemötanden	5
1.1 Kronoby kommun	5
1.2 Pedersöre kommun	5
1.3 Nykarleby stad	5
1.4 Korsholms kommun	6
1.5 Laihela kommun	6
1.6 Närpes stad	7
1.7 Kristinestads stad	7
1.8 Kaskö stad	9
1.9 Satakunta förbund	10
1.10 Södra Österbottens förbund	10
1.11 Mellersta Österbottens förbund	10
1.12 Södra Österbottens NTM-central	11
1.13 Forststyrelsen	12
1.14 Finlands skogscentral	13
1.15 Försvarsmakten, 2. Logistikregimentet	14
1.16 Traficom	14
1.17 Fingrid	15
1.18 Finavia Oyj	15
1.19 Finlands jägarförbund	15
1.20 Österbottens räddningsverk	16
1.21 Geologiska forskningscentralen, GTK	16
1.22 Österbottens svenska producentförbund, ÖSP	17
1.23 Kristinestads näringslivscentral	17
1.24 Aktion Österbotten	18
1.25 Inget utlåtande	19

2. Åsikter och bemötanden	20
2.1 EPV Energia Oy	20
2.2 Kalapää miljöförening	20
2.3 Pirttikylä 2100 ry -yhdistys	21
2.4 Pro Malax-Petalax skärgård rf	21
2.5 Ahlvik	22
2.6 Beijar	22
2.7 Bergströms	23
2.8 Enqvist	24
2.9 Häggblom	24
2.10 Joskitt	25
2.11 Sjöholm	26
2.12 Sjölinde	26
2.13 Stenman	27
2.14 Blomqvist (två åsikter)	27
2.15 Tuomelat	27
2.16 Österholm-Granqvist och Granqvist	28

Sammanfattning

Programmet för deltagande och bedömning för Österbottens landskapsplan 2050 godkändes i landskapsstyrelsen 28.2.2022 och var framlagt 2.3–31.3.2022. Utlåtanden begärdes av ca 90 myndigheter, organisationer och centrala föreningar. Samtidigt informerades ett stort antal intressenter ss. universitet, föreningar, arbetsgrupper och företag om att programmet för deltagande och bedömning var framlagt och att det var möjligt att lämna in sina åsikter om det.

Om framläggandet informerades med kungörelser i dagstidningarna Ilkka-Pohjalainen, Keskipohjanmaa, Pietarsaaren Sanomat, Vasabladet, Österbottens Tidning, Syd-Österbotten och Vaasa Insider/Botnia Insider. Samtidigt skickades meddelanden till pressen. Information fanns på kommunernas anslagstavlor, på Österbottens förbunds webbplats och på sociala medier.

Programmet för deltagande och bedömning presenterades för kommunerna 14.3.2022 i Pedersöre, 15.3.2022 i Korsholm och 16.3.2022 i Närpes. Dessutom ordnades det ett digitalt informationsmöte för alla intresserade 14.3.2022. Om detta informerades i tidningsannonserna och i förbundets egna kanaler samt i en betald kampanj på Facebook och Instagram som nådde drygt 4700 personer runt om i landskapet. Mötet bandades och fanns publicerat på Youtube fram till 31.3, som var sista dagen för att lämna in åsikter.

Sammanlagt inlämnades 24 utlåtanden om programmet för deltagande och bedömning. Tio organisationer anmälde att de inte ger något utlåtande. Allmänt anses programmet vara väl gjort och ge en tydlig bild av planeringsprocessen. Den planerade dialogen anses också tillräcklig. I utlåtandena lyfts fram vilka utredningar som bör göras och hur de ska beaktas i den fortsatta planeringen samt vilka konsekvenser som bör utredas. Utlåtandena leder inte till några större ändringar i programmet för deltagande och bedömning. Endast listan över myndigheter och intressenter kompletteras.

Förutom utlåtandena inlämnades 17 åsikter. Åsikterna gäller i första hand vindkraftsutredningen och vissa områdens olämplighet för vindkraftsproduktion av regional betydelse. Dessa åsikter kommer att beaktas vid utarbetandet av utkastet till Österbottens landskapsplan 2050 och leder inte till några ändringar i programmet för deltagande och bedömning.

Ett uppdaterat program för deltagande och bedömning, utlåtandena, åsikterna samt deras bemötanden behandlas på i landskapsstyrelsen 16.5.2022. Det första myndighetsmötet hålls 2.6.2022.

1. Utlåtanden och bemötanden

1.1 KRONOBY KOMMUN

Kronoby kommun lyfter i sitt utlåtande fram följande:

1. Det är bra att marktäcksfrågan tas upp i planarbetet. Nya lämpliga områden för marktäkt borde hittas även inom de närliggande kommunernas områden.
2. Elöverföringsnätet borde förstärkas i snabb takt för att säkerställa den pågående vindkraftsplaneringen. Linjedragningen bör vara att i mån av möjlighet använda befintliga ledningsgator.
3. Det är viktigt att säkerställa kommunernas möjlighet att utveckla vindkraft.
4. En framtida utvinning av biogas borde utredas.
5. Solenergi borde även utvecklas i landskapet och inom Kronoby kommuns område finns det flera potentiella områden.
6. I kapitel 4 Kunskapsunderlag och utredningar bör flygtrafiken läggas till.

1.2 PEDERSÖRE KOMMUN

Pedersöre kommun anser i sitt utlåtande att programmet för deltagande och bedömning är lättförståeligt och ger en bra bild av vilka utgångspunkterna och målsättningarna med Österbottens landskapsplan 2050 är. I PDB beskrivs syftet med dialogen och hur dialogen ska genomföras. Detta utgör en bra utgångspunkt för att alla berörda ska få en förståelse för vikten av sitt deltagande. Pedersöre kommun anser att de teman som enligt PDB:n ska granskas vid uppgörandet av Österbottens landskapsplan 2050 är de rätta.

1.3 NYKARLEBY STAD

Nykarleby stad lyfter i sitt utlåtande fram följande:

1. Programmet för deltagande och bedömning är informativt och innehåller all väsentlig information om planprocessen.

Bemötande:

1. I POSKI-projektet utreds samordning av grundvattenskydd och stenmaterialförsörjning samt stenmaterialförsörjningens nuläge och framtida behov fram till år 2050. Projektet omfattar Österbottens samtliga kommuner. Projektets målsättning är att uppdatera landskapens gamla POSKI-områdesavgränsningar och fastställa möjliga nya områden, som lämpar sig för mark- och bergstäkt.
2. Vid uppgörandet av Österbottens landskapsplan 2050 ska konsekvenserna för kraftöverföringen utredas. Målsättningen bör vara att befintliga ledningsgator bör användas i mån av möjlighet.
3. I Österbottens landskapsplan 2050 anvisas alla de områden som anses vara lämpliga för vindkraftsproduktion av regional betydelse. Utöver dessa kan vindkraftsområden av lokal betydelse förverkligas.
4. Biogas som en del av energiförsörjningen kommer att utredas i planprocessen.
5. Solenergi som en del av energiförsörjningen kommer att utredas i planprocessen.
6. Flygtrafiken behöver inte utredas men nog beaktas vid uppgörandet av Österbottens landskapsplan 2050.

Bemötande:

Noteras.

Bemötande:

1. Noteras.

2. Den s.k. rullande landskapsplaneringen och planernas täta målår, 2030, 2040 och 2050 medför dock utmaningar för både konsekvensbedömningen och uppföljningen.
3. Gällande energiförsörjning är det skäl att noggrant bedöma ny vindkraftsutbyggnad och dess påverkan på övrig markanvändning. Det av företaget OX2 initierade vindkraftsprojektet till havs ("Laine") kommer att få återverkningar på havsplanen.

1.4 KORSHOLMS KOMMUN

Korsholms kommun lyfter i sitt utlåtande fram följande:

1. Korsholms kommun har ett flertal pågående betydande trafik- och infrastrukturprojekt som bör beaktas.
2. Korsholms strategiska generalplan bör beaktas på ett ändamålsenligt sätt.
3. Inom Korsholms kommun finns definierade kulturmiljöer som bör beaktas och anvisas på ett korrekt och tidsenligt sätt.
4. Gällande energiförsörjning och marktäkt finns inom Korsholms kommun delvis potentiella områden och eventuellt möjliga synergier. Marktäktsområden, vilka inte längre är i användning i sitt primära syfte, kan t.ex. utredas för energilagring. Energiförsörjningen bör ta fasta på förnyelsebar energi och till den behövlig reglerkraft. Korsholms kommun berörs till stora delar av det användbarhetsområde som gäller för Vasa flygplats och därför är det av vikt att olika energiförsörjningsformer granskas.
5. Med beaktande av trafik- och infrastrukturprojekten föreligger skäl att bredda målsättningarna för att även inrymma eventuella handels- och arbetsplatsområden som kan tänkas aktualiseras i de knutpunktsområden som trafik- och infrastrukturen kan medföra.
6. Korsholms kommun noterar att Österbottens landskapsplan 2050 utarbetas som en helhetslandskapsplan, som behandlar alla de delområden i samhället som har en betydande inverkan på samhällsstrukturen och markanvändningen samt anvisar behövliga områden för dessa ändamål, och att det utgående från detta finns en beredskap att även uppdatera andra temaområden, vilka kan bli en direkt följd av det nu aktualiserade temaområdena.

1.5 LAIHELA KOMMUN

Laihela kommun för fram i sitt utlåtande att landskapsplanens målsättning stöder kommunens möjligheter att utvecklas inom olika delområden.

2. En rullande landskapsplanering kräver en ständig uppföljning. Konsekvensbedömningen görs alltid i förhållande till den tidigare planen.
3. En konsekvensbedömning av Österbottens landskapsplan 2050 görs och då bedöms även konsekvenserna av vindkraftsområden på övrig markanvändning.

Bemötande:

1. Trafik- och infrastrukturprojekt av regional betydelse beaktas vid uppgörandet av Österbottens landskapsplan 2050.
2. Korsholms strategiska generalplan beaktas vid uppgörandet av Österbottens landskapsplan 2050 till den del den bör beaktas med tanke på planläggningshierarkin.
3. De nationellt värdefulla landskapsområdena uppdateras enligt statsrådets beslut och samtidigt görs justeringar för att bilda en korrekt helhet av kulturmiljön.
4. Temat energiförsörjning är en helhet som innehåller olika former av energiproduktion, lagring av energi och kraftöverföring. Eventuella synergieffekter mellan energiproduktion och marktäkt beaktas.
5. Nya potentiella arbetsplatsområden kan anvisas i Österbottens landskapsplan 2050. Däremot kommer nya handelsområden inte att anvisas. På basen av begränsade resurser uppdateras de mest brådskande temana och dit hör i det här skedet inte handeln.
6. Österbottens förbund har gått inför en rullande landskapsplanläggning. Varje gång landskapsplanen revideras uppdateras de teman där det finns de största behoven av uppdatering. Denna gång är det energiförsörjning, marktäkt, trafikstruktur och kulturmiljöer. Gällande övriga teman kan små uppdateringar göras.

Bemötande:

Noteras.

1.6 NÄRPES STAD

Närpes stad lyfter i sitt utlåtande fram följande:

1. Programmet för deltagande och bedömning ger en tydlig översikt av landskapsplanens roll i den strategiska utvecklingen av landskapet och planeringssystemet, vilka rättsverkningar den har och vilka handlingar den omfattar. De lagar, riksomfattande mål, andra planer, utredningar och strategier som ligger till grund för landskapsplanen presenteras tydligt. Den planerade processen kring samarbete och dialog beskrivs väl och konsekvensbedömningsarbetet beskrivs kort men adekvat.
2. Programmet ger en tillräcklig insyn i bakgrunden till landskapsplaneprocessen för att möjliggöra deltagande och bedömning. Den föreslagna processen för samarbete och dialog är logisk och tillräckligt inkluderande. Det är lovvärt och för landskapsplanens verkställighet nödvändigt att inkludera intressenter på bred front och i processen bygga in inte bara de lagstadgade formerna för dialog, utan också ordna t.ex. informationstillfällen och informella diskussioner med olika intressentgrupper. Detta sätt att arbeta stärker trovärdigheten i processen, samt aktörernas vilja och möjlighet att via sina egna styrdokument och åtgärder bidra till förverkligande av landskapsplanen. I samband med redan hållna tillfällen har det visat sig att viktiga synpunkter kunnat lyftas fram och även landskapsplanens begränsningar (t.ex. i relation till anvisning av kraftöverföringslinjer) har kunnat diskuteras på ett konstruktivt sätt.
3. I bild 3 kunde även den väst-östliga förbindelsen i södra delen av landskapet (Kaskö—Seinäjäkibanan och stamväg 67) noteras i texten och på kartan.
4. Målet med en flerkärnig regionstruktur är gott, men det vore viktigt att åtminstone i de målinriktade dokumenten utgå från att sådana eftersträvaransvärda livskraftiga centrum med särpräglad näringsverksamhet och växelverkan finns också i Sydösterbotten.
5. Närpes stad understöder varmt att regionalt betydelsefulla solenergiproduktionsområden utreds, som ett led i att stärka bredden i klimatomfattigt hållbar energiproduktion i regionen.

1.7 KRISTINESTADS STAD

Kristinestads stad lyfter i sitt utlåtande fram följande:

1. Landskapsplanens roll i planeringen av landskapet, sid 5. I första stycket står det: "Land-

Bemötande:

1. Noteras.
2. Noteras.
3. Bild 3 är ur ALLI-rapporten. Bilden i sig kan inte ändras. Då rapporten behandlades i landskapsstyrelsen påminde styrelsen om att förbindelsen Vasa-Umeå inte syns. Därför lades den röda pilen till i våra egna dokument.
4. Noteras.
5. Hur solenergiproduktionsområden ska behandlas i landskapsplanen och vilka områden som har en regional betydelse ska utredas under planprocessens gång

Bemötande:

1. Texten är tagen direkt ur lagen om utveckling av regionerna och genomförandet av

skapsförbunden främjar utvecklingen av sina regioner genom att utarbeta ett landskapsprogram som baserar sig på landskapets långsiktiga strategiska riktlinjer..." Meningen ska kompletteras med "Landskapsförbunden, i samarbete med kommuner/städer, främjar utvecklingen..." Utvecklingen i landskapet ska göras i samarbete med kommuner och städer

2. De riksomfattande målen för områdesanvändningen, ett effektivt trafiksystem, sid 8. För att trafiksystemet ska vara effektivt bör det även fungera över landskapsgränsen. Meningarna under "ett effektivt trafiksystem" ska därför kompletteras med "över landskapsgränserna".
3. De riksomfattande målen för områdesanvändningen, en energiförsörjning med förmåga att vara förnybar, sid 9. Sista meningen bör lyda "Vid linjedragningen för kraftledningar dras i första hand jordkabel i anslutning till utnyttjas redan befintliga ledningsgator".
4. Kartan på sid 9 saknar helt referens till Sydösterbotten och behöver kompletteras. Här finns såväl Kristinestads som Kaskö hamn. Verksamheten i Kristinestads hamn är under utveckling. Sydösterbotten (Kristinestad, Närpes) är en stor producent av förnybar energi, vilket är relevant för en uppdatering av landskapsplanen som ska fokusera på energiförsörjningen.
5. Stycket om invånaren i fokus ska kompletteras med att invånaren ska ha inflytande över utvecklingen och prioriteringar. Som stycket är formulerat nu har invånarna inget inflytande över utvecklingen.
6. I stycket om Österbottens trafiksystemplan 2050 bör en referens till effektiva och fungerande trafiksystem över landskapsgränsen finnas med.
7. Definitionen av vad som menas med "regionalt" saknas. Kristinestads stadsstyrelse föreslår att regionalt definieras som syd, mitten eller norr, dvs inte regionalt=hela Österbotten. Begrepp som "regionalt betydelsefulla arbetsplatsområden" innebär helt olika saker om man med ordet regionalt exempelvis menar syd, än om man med regionalt menar hela Österbotten.
8. Myndigheter och intressenter vars verksamhetsområden behandlas vid planeringen, sid 16–17 Förteckningen ska kompletteras med högskolor och universitet. Dessa är viktiga aktörer för utvecklingen i Österbotten.

Europeiska unionens regional- och strukturpolitik (756/2021), paragraferna 8 och 25. I stycket beskrivs landskapsplanens roll i förhållande till landskapsprogrammet inte regionutvecklingen som helhet. För planeringen av regionutvecklingen svarar landskapsförbunden i samarbete med kommunerna, närings-, trafik- och miljöcentralerna och den övriga statliga regionförvaltningen samt andra aktörer som deltar i regionutvecklingen. Detta lyfts fram i landskapsstretgin.

2. De riksomfattande målen för områdesanvändningen delas upp i fem helheter av vilka en är ett effektivt trafiksystem. Denna text kan inte ändras. En utgångspunkt för trafiksystemet är att det fungerar över landskapsgränserna.
3. Denna text är tagen ur de riksomfattande målen för områdesanvändningen och kan inte ändras.
4. Kartan på sidan 9 är ur ALLI-rapporten. Bilden i sig kan inte ändras. Då rapporten behandlades i landskapsstyrelsen påminde styrelsen om att förbindelsen Vasa-Umeå inte syns. Därför lades den röda pilen till i våra egna dokument.
5. Texten i stycket om invånaren i fokus är direkt tagen ur Österbottens landskapsstrategi 2022–2025 och kan inte ändras.
6. En av målsättningarna i Österbottens trafiksystem 2050 är att säkerställa landskapets externa och interna tillgänglighet.
7. Vad som har regional betydelse varierar beroende av tema. Detta är något som kommer att diskuteras under planprocessens gång.
8. Vasa högskolekonsortiet och Svenska Österbottens förbund för utbildning och kultur, Söfuk har ombetts utse representanter till landskapsplanens samarbetsgrupp. Söfuk representerar temat utbildning och kultur i planens konsekvensbedömningsgruppen.

1.8 KASKÖ STAD

Kaskö stad lyfter i sitt utlåtande fram följande:

1. Befolkningsökning i hela landskapet Österbotten bör bli ett separat mål bland målen i Österbottens landskapsplan 2050.
2. Österbottens landskapsplan 2050 bör beakta utveckling av Sydbottenbanan, förbättring av korsningar längs stamväg 67 och förbättring av vägen på sträckan Kaskö–Östermark samt utvidgning och utveckling av Kaskö hamnområde.
3. I landskapsplanläggningen är det bra att förutse framtida ändringar i energiproduktionen, och i planläggningen borde det anges områden för energiindustri runt om i landskapet såväl på land som till havs. Österbottens landskapsplan 2050 bör göra det möjligt att bygga energiverk och byggnader för energiproduktion runt om i landskapet, så att energi kan produceras lokalt och energiproduktionen på så sätt kan säkerställas. Det är viktigt att uppmärksamma eventuell utbyggnad av energidistributionsnätet och tillgång till olika bränslen regionalt för att möjliggöra regional livskraft samt näringslivsutveckling.
4. Vid kustområdena i Österbotten finns många värdefulla kulturhistoriska byggnader, konstruktioner och naturvärden, och det är nödvändigt att slå vakt om och ta hänsyn till deras särskilda betydelse för städer och kommuner så att städerna och kommunerna kan utvecklas.
5. För att öka befolkningens mångfald är det bra att i Österbottens landskapsplan 2050 ta hänsyn till uppförande av idrottsanläggningar och mångsidig användning av grönområden för rekreation. Planläggningen bör möjliggöra regional utveckling av kulturlivet och skydd av kulturhistoria.

Bemötande:

1. I Österbottens landskapsstrategi är målet för befolkningsökningen minst 189 000 invånare år 2040. Det är landskapsplanens uppgift att skapa förutsättningarna för att nå detta mål.
2. I Österbottens landskapsplan 2040 anvisas Sydbottenbanan som banavsnitt som ska förbättras. Sydbottenbanan, stamväg 67 och Kaskö hamn ingår i Sydösterbottens utvecklingszon, som är en trafikkorridor som anvisats med en beteckning för utvecklingsprincip. Om beteckningarna kvarstår i Österbottens landskapsplan 2050 eller inte klarnar under planprocessens gång. I landskapsplanen beaktas i första hand sådana åtgärder i trafikinfrastrukturen som har stor inverkan på markanvändningen. Om förbättringar av trafikförbindelser inte medför behov eller ändringar i markanvändningen noteras sådana åtgärder vid behov i Österbottens trafiksystemplan.
3. Ett tema i Österbottens landskapsplan 2050 är energiförsörjning, och i det ingår produktion, lagring och överföring av energi. I landskapsplanen anvisas endast sådana energianläggningar, områden för energiförsörjning, el- och energiöverföringsnät som är regionalt betydande. Lokala lösningar för energiproduktion och överföring ingår i kommunernas egna planer och tillståndsfaranden.
4. I Österbottens landskapsplan 2040 anvisas nationellt värdefulla landskapsområden och byggda kulturmiljöer av riksintresse, kulturmiljöer som är värdefulla på landskapsnivå, vårdbiotoper samt fornlämningar som fredats med stöd av fornminneslagen. Detta tema uppdateras i samband med utarbetandet av Österbottens landskapsplan 2050 så att det är förenligt med statsrådets nya principbeslut om nationellt värdefulla landskapsområden.
5. I Österbottens landskapsplan 2040 anvisas regionalt betydande rekreationsområden samt rekreations- och turismobjekt. I dessa ingår de viktigaste idrottsanläggningarna. I planeringsbestämmelsen för rekreationsområden sägs att markanvändning och åtgärder bör planeras så att förutsättningarna att använda området för allmän rekreation och friluftsliv, områdets tillgänglighet samt tillräcklig service- och utrustningsnivå tryggas. Det är upp till kommunerna hur rekreationsområdena utformas. Baserat på uppföljning

6. Österbottens landskapsplan 2050 bör förutom naturens mångfald också ta hänsyn till konsekvenser av främmande arter och åtgärder för att förebygga spridning av främmande arter.

1.9 SATAKUNTA FÖRBUND

Satakunta förbund anser att programmet för deltagande och bedömning är ett tydligt och omfattande program där planens innehåll och mål samt sätten och förfarandet för deltagande, samarbete och dialog är väl beskrivna. Ur Satakunta förbunds perspektiv har grannlandskapsförbunden beaktats i tillräcklig grad i programmet för deltagande och bedömning.

Satakunta förbund har påbörjat uppgörandet av Satakunta landskapsplan 2050. Dess program för deltagande och bedömning läggs fram 1.4–13.5.2022. Satakunta förbund anser att de samtidigt inledda landskapsplanprocesserna är ett bra tillfälle att samordna landskapsöverskridande behov inom områdesanvändningen och samarbeta över landskapsgränserna.

1.10 SÖDRA ÖSTERBOTTENS FÖRBUND

Södra Österbottens förbund anser att programmet för deltagande och bedömning är tydligt och omfattande.

Södra Österbottens förbund har likaså påbörjat uppgörandet av landskapsplanen 2050, och förbunden har haft ett nära samarbete för att göra bakgrundsutredningar. Inom planeringen i landskapen finns flera gemensamma teman, bl.a. energiförsörjning och framför allt vindkraft, stenmaterialförsörjning och trafik.

När det gäller detaljhandeln bör den beteckning för en stor detaljhandelsenhet eller detaljhandelskoncentration som i Österbottens landskapsplan är gemensam för Storkyro och Vasa förtydligas under landskapsplanprocesserna.

Södra Österbottens förbund ser fram emot ett fortsatt gott samarbete.

1.11 MELLERSTA ÖSTERBOTTENS FÖRBUND

Mellersta Österbottens förbund anser att programmet för deltagande och bedömning är välgjort. I sitt utlåtande konstaterar förbundet att på grund av landskapsplanens konsekvenser över landskapsgränserna är det viktigt att förbunden har ett nära samarbete inom planeringen

görs eventuellt smärre preciseringar i rekreationstemat i Österbottens landskapsplan 2050. Utveckling av kulturlivet ankommer inte på landskapsplanen.

6. Landskapsplanen är på grund av sin skala inte rätt instrument för att bedöma konsekvenserna av främmande arter och förebygga spridningen av dem.

Bemötande:

Noteras.

Bemötande:

Beteckningen för en stor detaljhandelsenhet eller detaljhandelskoncentration i Tervajoki (kmt²) diskuteras med Södra Österbottens förbund, Vasa stad och Storkyro kommun.

Bemötande:

Noteras.

av markanvändningen. I synnerhet i närheten av landskapsgränsen i fråga om lösningar inom energisystem-, trafiksystem- och grönområdesplanering.

1.12 SÖDRA ÖSTERBOTTENS NTM-CENTRAL

NTM-centralen i Södra Österbotten lyfter i sitt utlåtande fram följande:

1. Att sluta utarbeta etapplandskapsplaner och övergå till flexibel behandling av teman som behöver ses över är ett motiverat vägval. Det gör det möjligt att ständigt hålla landskapsplanen aktuell och lägga an ett mer övergripande angreppssätt. Men när behovet av utredningar fastställs och konsekvensbedömningar görs ska tillräcklig hänsyn tas till markanvändning utanför de teman som behandlas. Det bör noteras att myndigheterna ska i sin verksamhet försöka främja förverkligandet också av dessa områden.
2. Österbottens landskapsplan 2040, dess konsekvensbedömning och de utredningar som ligger till grund för den är nyligen gjorda och användbara i den landskapsplanläggning som nu startar.
3. I klimatkonsekvensbedömningen av Österbottens landskapsplan 2040 föreslås att det till stöd för det pågående landskapsplanarbetet ska göras bl.a. en separat utredning om "styrmetoder för kolsänkor, särskilt splittring av vidsträckta skogsområden och krympning av arealen bör i mån av möjlighet undvikas". Det vore viktigt att se nödvändigheten att slå vakt om vidsträckta skogsområden ur ett vidare perspektiv med tanke på anpassning till klimatförändringen. Utanför skyddade områden är det med tanke på anpassningen viktigt att identifiera och bevara bl.a. de främsta ekologiska förbindelserna för kontakten mellan olika livsmiljöer samt s.k. refugier. Det finns skäl att fästa uppmärksamhet vid bl.a. s.k. mörka områden, vilka kan vara kritiska för att arter som anpassat sig till mörker och skymning ska kunna överleva i en föränderlig miljö. Kumulativt kan den merbörda som klimatförändringen innebär i synnerhet på lång sikt förstärka de negativa effekter som markanvändningen har för naturens mångfald.
4. Vindkraftsområdenas konsekvenser för stora rovfåglars och rovdjurs revir, ekologiska förbindelser samt viktiga fågelflyttstråk bör uppdateras och bedömas mer ingående under beredningen av landskapsplanen. Förbundet bör förbereda sig på att göra kompletterande utredningar om såväl vindkraftsområden som andra nya områdesreserveringar som hänför sig till naturmiljön samt bedöma områdesspecifika konsekvenser för nätverket

Bemötande:

1. Noteras.
2. Noteras.
3. I klimatkonsekvensbedömningen av Österbottens landskapsplan 2040 föreslås att det i det fortsatta landskapsplanarbetet till stöd för klimatkonsekvensbedömningen kunde göras en separat utredning om till exempel styrsystem för kolsänkor, eftersom särskilt splittring av vidsträckta skogsområden och krympning av arealen i mån av möjlighet bör undvikas. Vid utarbetandet av Österbottens landskapsplan 2050 kommer splittring av vidsträckta skogsområden att undvikas i mån av möjlighet. Detta är dock en utmaning, om målsättningen är att vindkraftsproduktionen ska öka mycket. De ekologiska förbindelser som anvisas i Österbottens landskapsplan 2040 kommer troligtvis att anvisas också i Österbottens landskapsplan 2050. Det finns inga resurser för nya utredningar, men om andra ansvariga myndigheter lägger fram nya utredningar som gör det möjligt att precisera behov av ekologiska förbindelser så kan det göras. Mörka områden uppmärksammas i mån av möjlighet.
4. En konsekvensbedömning av Österbottens landskapsplan 2050 görs och då bedöms även konsekvenserna av vindkraftsområden på bl.a. rovfåglars och rovdjurs revir, ekologiska förbindelser samt fågelflyttstråk. Konsekvenserna för nätverket Natura 2000 bedöms vid behov och då områdesspecifikt.

Natura 2000 och förbereda sig på att vid behov utreda konsekvenserna med den noggrannhet som naturvårdslagen förutsätter.

5. I fråga om elöverföring är det nödvändigt att bedöma inverkan på koldioxidavtrycket. Det är bra att ange elöverföringsrutten och i mån av möjlighet även anslutningspunkter samt elstationer i landskapsplanen.
6. Konsekvensbedömningen ska göras på den nivå och med den noggrannhet som landskapsplanen i egenskap av översiktlig plan förutsätter. Konsekvenserna för nätverket Natura 2000 ska bedömas områdesspecifikt och vid behov med den noggrannhet som naturvårdslagen förutsätter.
7. Det föreslås att deltagande, samarbete och växelverkan ska ordnas brett upplagt så att det finns många olika möjligheter att delta och påverka. Det är tänkt att myndighets-samarbetet ska ske genom olika åtgärder under hela planprocessen i olika faser av arbetet med planen. När en viktig myndighet med ansvar för att ordna social- och hälsovårdstjänster, hälsovårdsområdet, inleder sin verksamhet ska den inkluderas i samarbetet. I PDB är det skäl att uppta välfärdsområdet bland intressenterna.
8. När uppdateringarna av landskapsplanen gäller teman om vilka det finns nya utredningar eller utredningar som ska uppdateras ska det inte förbises att myndigheterna i sin verksamhet ska försöka främja förverkligandet också av andra områden. Till exempel produktion av tjänster och deras placering i regionstrukturen under förändrade omständigheter är viktiga frågor att väga in i arbetet med landskapsplanen. När beslutet om godkännande av landskapsplanen omfattar hela området är det nödvändigt att göra en tillräcklig bedömning av landskapsplanens aktualitet för hela området.
9. Det är bra att ha uppföljningen av genomförandet av landskapsplanen färdigt planerad så att det blir möjligt att börja följa upp och bedöma landskapsplanens inverkan direkt efter att den har trätt i kraft.

1.13 FORSTSTYRELSEN

Forststyrelsen lyfter i sitt utlåtande fram följande:

1. Programmet för deltagande och bedömning är välgjort. Det är ett tydligt informationspaket om planens innehåll, mål och tidsplan. I

5. I landskapsplanen är det möjligt att anvisa endast befintliga och planerade kraftöverföringsledningar och elstationer samt förbindelsebehov för kraftledningar. I fråga om förbindelsebehov för kraftledningar avgörs den exakta placeringen av ledningssträckningen i den mer detaljerade planeringen. Nuvarande kraftledningsgator bör i första hand användas vid förstärkning och byggande av kraftledningar. Konsekvensen av förbindelsebehoven för kraftledningar bedöms som en del av bedömningen av landskapsplanens konsekvenser.

6. Noteras.

7. Välfärdsområdet läggs till bland intressenterna i PDB. Välfärdsområdet är även representerat i landskapsplanens samarbetsgrupp.

8. Österbottens landskapsplan 2050 utarbetas som en helhetslandskapsplan, som i princip behandlar alla de delområden i samhället som har en betydande inverkan på samhällsstrukturen och markanvändningen samt anvisar behövliga områden för dessa ändamål. Pga. begränsade resurser är det möjligt att varje gång uppdatera de teman som är mest i behov av uppdatering.

9. Ett uppföljningssystem har tagits fram för att följa med genomförandet av Österbottens landskapsplan 2040. Systemet vidareutvecklas fortlöpande.

Bemötande:

1. Noteras.

programmet framhålls det att planeringsprocessen tar fasta på delaktighet och dialog, vilket är en utmärkt utgångspunkt för det fortsatta arbetet med planläggningsprocessen.

2. När det gäller marktäkt borde också potentiella stenmaterialtillgångar under vatten i havsområdet utredas och tas med i planen. Åsar som fortsätter under vattennivå på havsområdet finns åtminstone utanför Nykarleby och Karleby. Möjligheterna att använda stenmaterial från havsbotten borde också vägas in vid planering och byggande av havsvindparker.
3. Under arbetet med landskapsplanen borde hänsyn tas till inrättade naturskyddsområden och områden som reserverats för naturskydd. Genom en förordning av statsrådet kommer ett naturskyddsområde att inrättas av del av de områden som staten reserverat för naturskydd i Kvarken. Lagberedningen pågår, och för den ansvarar miljöministeriet.
4. Under arbetet med landskapsplanen bör särskild vikt fästas vid bedömning av miljökonsekvenserna och de kumulativa effekterna av vindkraftsområden, speciellt med tanke på fågelbeståndet.

1.14 FINLANDS SKOGSCENTRAL

Finlands skogscentral lyfter i sitt utlåtande fram följande:

1. Behovet av ökad självförsörjningsberedskap och övergången mot en fossilfri framtid kunde uppmärksammas ännu mera i de utredningar som ingår i planen. Till detta hör exempelvis:
 - Energivedshanteringen och med denna förknippade behov av terminaler för lastning och lagring, både på järnväg och landsväg
 - Tillståndshanteringen för terminaler och lagringsplatser och krav på minimiavstånd till bosättning och annan infrastruktur bör uppmärksammas
 - Kartläggning av bygdevägar och skogsbilvägnätet som betjänar tunga transporter.
2. Vid planeringen av vindkraftsparker bör man uppmärksamma följande aspekter:
 - Områden avsedda för skogsbruk ska bibehållas så intakta som möjligt
 - Ellinjedragningar ska i huvudsak vara markkabel och kopplingen till stamnätet kan ske koordinerat mellan närliggande vindkraftsparker. Öppna elgator minimeras.
3. En konsekvensbedömningsutredning om vindkraftsparkernas och marktäkternas inverkan på skogsbruket bör göras.

2. Vid uppgörandet av Österbottens landskapsplan 2050 kommer potentiell täktverksamhet i havet inte att utredas. I Finlands havsplan 2030 anvisas inte potentiella täktområden i havet (bland annat pga. bristande underlag). Täktverksamhet i havet ingår heller inte i uppdateringen av POSKI-projektet. Österbottens förbund har inte resurser att utreda detta.

3. Noteras.

4. En konsekvensbedömning av Österbottens landskapsplan 2050 görs och då bedöms även konsekvenserna av vindkraftsområden på fågelbeståndet.

Bemötande:

1. Målsättningen för Österbottens landskapsplan 2050 är att landskapet ska vara självförsörjande på energi. Behovet av terminaler utreddes vid uppgörandet av Österbottens landskapsplan 2030 etapp 2 och då var resultatet det att det inte behövdes terminaler av regional betydelse. Detta kommer att utredas på nytt. Tillståndshanteringen är däremot inget som kan tas ställning till i landskapsplanen men avstånd till bosättning beaktas. I en landskapsplan anvisas trafikförbindelser av regional betydelse.
2. Splittring av vidsträckta skogsområden kommer i mån av möjlighet undvikas. Detta blir naturligtvis en utmaning om målsättningen är att vindkraftsproduktionen ska ökas kraftigt. Landskapsplanen är inget bra instrument då det gäller styrning av ellinjedragningar. I planeringsbestämmelsen för kraftledning kan jordkabel förespråkas, men så mycket mer kan inte landskapsplanen göra.
3. En konsekvensbedömning av Österbottens landskapsplan 2050 görs och då bedöms även konsekvenserna av vindkrafts- och marktäktsområden för såväl skogsområden som övrig markanvändning.

1.15 FÖRSVARSMAKTEN, 2. LOGISTIKREGIMENTET

Försvarsmakten för i sitt utlåtande fram att i planeringen av områdesanvändningen ska utvecklingsbehoven hos landets försvar, gränssäkerheten och gränsbevakningen, befolkningskyddet och försörjningsberedskapen tillgodoses och det ska säkerställas att verksamhetsförutsättningarna för de aktörer som svarar för dessa funktioner inte försämras. När Österbottens landskapsplan 2050 utarbetas ska behoven hos landets försvar beaktas vid planering av vindkraftsområden, utveckling av väg- och järnvägsnätet samt användning av havsområden.

1.16 TRAFICOM

Traficom lyfter i sitt utlåtande fram följande:

1. Med tanke på sjötrafik kan havsvindparker påverka bl.a. sjöfartens radarsystem samt sjöfartens säkerhet. Alla Finlands farleder för handelssjöfart omfattas av trafikstyrningen, vars viktigaste instrument är radarn.
2. Stora vindkraftsparker kan ha betydande följder för sjöfartsrutten och ruttläggning för vintersjöfart, vilka beror på det rådande isläget. Det är särskilt viktigt att ta hänsyn till isförhållandena och reda ut vilka rutten som använts för vintersjöfart under tidigare år. Ruttomläggningar kan inverka på bl.a. sjötrafikens tidtabeller, fartygens bränsleförbrukning och därmed också på utsläppsökningar samt hamnarnas tillgänglighet.
3. Vid planering av vindkraftsområden till havs ska områdesavgränsningarna ta hänsyn till farleder (farledsområden) med förlängningar (ända ut på öppna havet), trafiksepareringssystem, ankarplatser samt skyddshamnar för sjöfarten så att säkerhetsavståndet mellan dessa områden är minst 1,5 km. Till skillnad från farledstrafik vid kusten är sjöfarten inte koncentrerad till smala utmärkta farledsområden utan fartygens rutten bestäms av deras destination.
4. Det är viktigt att regionala sjöfartsförbindelser och förbindelser för transittrafik till hamnar i området beaktas när planen utarbetas.
5. Elektronisk kommunikation är beroende av radiosystem. Det är därför viktigt att säkerställa att tv- och mobiltjänster samt radar och radiolänkar fortsätter att fungera tillräckligt störningsfritt.
6. Traficom ger gärna ytterligare information om hur Österbottens förbund i sitt planlägningsarbete kan ta hänsyn till sjöfarten. Det är också viktigt att andra sjöfartsmyndigheter samt aktörer i regionen involveras i planlägningsarbetet för att få ett så brett spektrum av synpunkter som möjligt som stöd för arbetet.

Bemötande:

Noteras.

Bemötande:

1. Noteras.
2. Noteras.
3. Noteras.
4. Noteras.
5. Noteras.
6. Noteras.

1.17 FINGRID

Fingrid har inget att yttra om programmet för deltagande och bedömning.

Stamnätsbolaget Fingrid har utvecklingsbehov i landskapet och en märkbar ökning av vindkraft i landskapet förutsätter också en betydande utveckling av elnätet. Därför är det mycket viktigt att vid uppgörandet av planen fortsätta det goda samarbetet och dialogen mellan landskapsförbundet, stamnätsbolaget Fingrid och de regionala elnätsbolagen.

1.18 FINAVIA OYJ

Finavia lyfter i sitt utlåtande fram följande:

1. På området för Österbottens landskapsplan finns Vasa och Karleby-Jakobstads flygplatser, som ingår i Finavias nätverk av flygplatser. År 2019 skickade Finavia uppdaterad dokumentation om avgränsningarna av LL-områdena vid flygplatserna med tanke på Österbottens landskapsplan 2040. I detta nu föreligger det inget behov av att se över innehållet till denna del.
2. Vasa och Karleby-Jakobstads nyaste flygbullerområden är angivna i Österbottens landskapsplan 2040. När det gäller sättet att ange flygbullerområden på plankartan anser Finavia fortfarande att en våglinje borde användas istället för en linjebeteckning och upprepar de motiveringar som framförts i utlåtandet om förslaget till landskapsplan 2040.

1.19 FINLANDS JÄGARFÖRBUND

Finlands jägarförbund lyfter i sitt utlåtande fram följande:

1. I Österbotten är jakt med tillhörande skytte-träning en del av den regionala och nationella kulturen. I landskapsplanen bör hänsyn tas till detta genom att möjliggöra jakt på tillräckligt enhetliga och störningsfria områden, som inte heller i framtiden kommer att bebyggas eller tas i annan användning.
2. Det måste säkerställas på olika planläggningsnivåer att skyttebanorna kan finnas kvar också i framtiden.
3. Utredningarna ska innehålla tillräckliga uppgifter för att det ska vara möjligt att bedöma vilka betydande direkta och indirekta konsekvenser genomförandet av planen har.
4. Planläggningen bör ta verklig hänsyn till vikten av att bevara naturens mångfald och djurens livsmiljöer. Till exempel olika nya energilösningar och placeringen av dem kan inverka negativt på djurs artspecifika beteende och livsmiljöer. Planlösningarna måste

Bemötande:

Noteras.

Bemötande:

1. Noteras.
2. Sättet att ange flygbullerområden övervägs på nytt när planen är i utkastfasen.

Bemötande:

1. Noteras.
2. De skyttebanor som anvisats i Österbottens landskapsplan 2040 anvisas troligtvis också i Österbottens landskapsplan 2050.
3. Utredningarna görs med den noggrannhet som krävs för att kunna bedöma planens konsekvenser.
4. En konsekvensbedömning av Österbottens landskapsplan 2050 görs och då bedöms t.ex. konsekvenserna av vindkraftsområden på djurens livsmiljöer.

också bidra till en hållbar användning av naturen, vilket jakt står för här i Finland.

1.20 ÖSTERBOTTENS RÄDDNINGSVERK

Österbottens räddningsverk lyfter i sitt utlåtande fram följande:

1. Österbottens räddningsverk bör vara med i planprocessen och medtas i förteckningen över intressenter. Räddningsverket önskar också delta i dialogen med myndigheter och sammanslutningar samt i myndighetsmöten.
2. Räddningsverket påminner om informationen för planläggningsmyndigheter som finns på Säkerhets- och kemikalieverket (TUKES) hemsidor. Informationen innehåller planmyndigheternas skyldighet att i planläggningen beakta objekt med risk för olycka.

1.21 GEOLOGISKA FORSKNINGSCENTRALEN, GTK

Geologiska forskningscentralen lyfter i sitt utlåtande fram följande:

1. Forskning och kartläggning av geologiska naturresurser borde också i planläggningen säkerställas med tanke på framtida råmaterial- och markanvändningsbehov.
2. Forskningscentralens omfattande data om landskapet kan användas som underlag när landskapsplanen utarbetas. Det är också möjligt att göra kompletterade regionala och lokala separata utredningar om geologiska naturresurser parallellt med planprocessen.
3. I avsnittet Kunskapsunderlag och utredningar i PDB nämns under naturresurser marktäktomsråden, gruvtäktomsråden och grundvattenområden. Dessa bör behandlas i tillräcklig utsträckning både i utredningarna och i den plan som utarbetas senare. Geologiska forskningscentralen konstaterar att det i samband med marktäktomsrådena vore viktigt att också undersöka stenmaterialtillgångar i berg i landskapet. Det är värt att utreda hur olika former av markanvändning aktivt kan samordnas så att tillgång till resurser och koldioxidneutralt byggande kan säkerställas.
4. Det är viktigt att stenmaterial och ersättande material från den cirkulära ekonomin produceras lokalt. Österbotten har låg topografi, vilket innebär att en stor del av de framtida stenmaterialtillgångarna i berg ligger under den nuvarande markytan.
5. Det är viktigt att tänka på de totala koldioxidutsläppen från produktionskedjor för stenprodukter och logistik vid beslut om offentliga upphandlingar.
6. Förutom befintliga och stängda gruvor borde planen, med hjälp av Geologiska forskningscentralens data, också beakta kända

Bemötande:

1. Österbottens räddningsverk läggs till i listan över organisationer av vilka utlåtanden begärs. Österbottens räddningsverk ombeds utse en representant till landskapsplanens samarbetsgrupp.
2. Noteras.

Bemötande:

1. Genom landskapsplanläggningen kan inte säkerställas forskning och kartläggning av geologiska naturresurser.
2. Noteras.
3. Som underlag för landskapsplanen uppdateras som bäst POSKI-projektet (samordning av grundvattenskyddet och stenmaterialförsörjningen) i både Södra Österbotten och Österbotten. Som ett led i POSKI-projektet gör Geologiska forskningscentralen en utredning om potentiella områden med stenmaterial i berg i Södra Österbotten och Österbotten. Ett specifikt mål är att ta hänsyn till kvalitetskriterier vid olika användningar samt optimal användning av stenmaterial med olika hållfasthet. Planläggning går ut på att samordna olika former av markanvändning.
4. Noteras.
5. Noteras.
6. Gruvdrift utreds inte i Österbottens landskapsplan 2050.

förekomster som eventuellt kan utnyttjas i framtiden samt de mest malmpotentiella områdena.

7. I fråga om energiförsörjning borde också regionalt betydande områden för geoenergi och geotermisk energi utredas.

1.22 ÖSTERBOTTENS SVENSKA PRODUCENTFÖRBUND, ÖSP

Österbottens svenska producentförbund lyfter i sitt utlåtande fram följande:

1. Programmet för deltagande och bedömning är bra uppgjort och ger en tydlig insyn i beredningsprocessen av landskapsplanen 2050.
2. För Österbottens svenska producentförbund, som intressebevakare för jord- och skogsbrukare samt trädgårdsföretagare, är det viktigt att bli hörd och få vara delaktig i beredningsprocessen. För medlemmarna är markanvändningen och speciellt planeringen av trafikleder och linjegator från vind- och solkraftsparker av stor betydelse.
3. Det är viktigt att tillräckligt med områden reserveras för alternativa energikällor så som bioenergi.

1.23 KRISTINESTADS NÄRINGS- LIVSCENTRAL

Kristinestads näringslivscentral lyfter i sitt utlåtande fram följande:

1. Det är viktigt att också de mindre orterna behandlas lika och lyfts upp i landskapsplanen.
2. I stycke 1.1 Landskapsplanens roll i planeringen av landskapet står det i första stycket "Landskapsförbunden främjar utvecklingen av sina regioner genom att utarbeta ett landskapsprogram som baserar sig på landskapets långsiktiga strategiska riktlinjer..." Meningen borde ändras till "Landskapsförbunden i samarbete med kommuner och städer främjar utvecklingen ..."
3. I stycke 2.3 De riksomfattande målen för områdesanvändningen står det att en av helheterna är ett effektivt trafiksystem. Detta borde kompletteras med "över landskapsgränserna". Vi angränsar till två landskap och det är viktigt att trafiken fungerar över dessa gränser.
4. Kartan på sidan 9 saknar helt referens till

7. Hur geoenergi ska beaktas som en del i energitemat och inom ramen för tillgängliga resurser klarnar under planprocessens gång.

Bemötande:

1. Noteras.
2. Österbottens svenska producentförbund är representerad i landskapsplanens samarbetsgrupp och utlåtanden begärs av producentförbundet. Dessutom kallas producentförbundet till möten gällande teman som berör dem.
3. Temat energiförsörjning är en helhet som innehåller olika former av energiproduktion, lagring av energi och kraftöverföring.

Bemötande:

1. Strävan är att landskapet Österbotten behandlas som en helhet och alla regioner likvärdigt i Österbottens landskapsplan 2050. Landskapsplanens uppgift är att identifiera utvecklingsbehoven i regionerna och skapa förutsättningar för realistiska lösningar.
2. Texten är tagen direkt ur lagen om utveckling av regionerna och genomförandet av Europeiska unionens regional- och strukturpolitik (756/2021), paragraferna 8 och 25. I stycket beskrivs landskapsplanens roll i förhållande till landskapsprogrammet inte regionutvecklingen som helhet. För planeringen av regionutvecklingen svarar landskapsförbunden i samarbete med kommunerna, närings-, trafik- och miljöcentralerna och den övriga statliga regionförvaltningen samt andra aktörer som deltar i regionutvecklingen. Detta lyfts fram i landskapsstrategin.
3. De riksomfattande målen för områdesanvändningen delas upp i fem helheter av vilka en är ett effektivt trafiksystem. Denna text kan inte ändras. En utgångspunkt för trafiksystemet är att det fungerar över landskapsgränserna.
4. Kartan på sidan 9 är ur ALLI-rapporten. Bild-

Sydösterbotten och behöver kompletteras.

5. I stycke 2.6 Regionala strategier och under Österbottens trafiksystemplan 2050 borde betonas att trafiken också ska fungera över landskapsgränserna.
6. I kapitel 4 Kunskapsunderlag och utredningar bör ordet regionalt definieras olika för olika delar av Österbotten. Detta på grund av att formuleringen "regionalt betydelsefulla arbetsplatsområden" inte definierar Sydösterbotten som ett betydelsefullt arbetsplatsområde.

1.24 AKTION ÖSTERBOTTEN

Aktion Österbotten lyfter i sitt utlåtande fram följande:

1. Programmet för deltagande och bedömning är mycket väl gjort, informativt och inkluderande, vilket ger invånarna i landskapet goda möjligheter att delta i och påverka planläggningsprocessen. Programmet anger på ett exemplariskt sätt hur samarbetet och dialogen kring uppgörandet av landskapsplanen ska genomföras. Aktion Österbotten deltar gärna i detta såsom förvaltare av sina Leader- och Fiske-Leaderprogram.
2. Det är helt riktigt att Österbottens landskapsstrategi är landskapsplanens viktigaste utgångspunkt. Landskapsstrategins mål är rätt abstrakta, medan landskapsplanen som riktgivande av planeringen av markanvändningen och regleringen av sinsemellan konkurrerande intressen är problemlösande och helt konkret.
3. De globala utmaningarna gällande klimat och miljö likväl som de nationella, regionala och lokala svaren på dessa utmaningar behöver tydliga mål för markanvändningen.
4. Globalt blir matförsörjningen i skenet av klimat- och miljömålen en stor utmaning. Österbotten har goda förutsättningar att bibehålla och utveckla ett hållbart jord- och skogsbruk, ifall de areella näringarnas markanvändning och behov ges en större prioritet och tyngd i planläggningen. Detta bör också synas i uppgörandet av Österbottens landskapsplan 2050.
5. Eftersom jord- och skogsbruket behöver en fungerande infrastruktur måste målet om en flerkärnig samhällsstruktur konkretiseras i delmål för hur byarnas livskraft ska utvecklas och synas i planläggningen.

en i sig kan inte ändras. Då rapporten behandlades i landskapsstyrelsen påminde styrelsen om att förbindelsen Vasa-Umeå inte syns. Därför lades den röda pilen till i våra egna dokument.

5. En av målsättningarna i Österbottens trafiksystem 2050 är att säkerställa landskapets externa och interna tillgänglighet.
6. Vad som har regional betydelse varierar beroende av tema. Detta är något som kommer att diskuteras under planprocessens gång.

Bemötande:

1. Noteras.
2. Landskapsplanens mål konkretiseras under våren.
3. Noteras.
4. Hur jord- och skogsbruket ska beaktas i Österbottens landskapsplan ska diskuteras med berörda myndigheter och intressenter.
5. Samhällsstrukturen och därmed även bynätverket är ett tema i Österbottens landskapsplan 2050.

1.25 INGET UTLÅTANDE

Följande instanser har meddelat att de inte ger något utlåtande:

- ▶ Jord- och skogsbruksministeriet
- ▶ Social-och hälsovårdsministeriet
- ▶ Inrikesministeriet
- ▶ Hämeen liitto
- ▶ Birkalands förbund
- ▶ Region Västerbotten
- ▶ Länsstyrelsen Västerbotten
- ▶ Länsstyrelsen Västernorrland
- ▶ Naturresursinstitutet, LUKE
- ▶ Egentliga Finlands NTM-central

2. Åsikter och bemötanden

2.1 EPV ENERGIA OY

EPV Energian mielestä maakuntakaava tulisi energiahuollon osalta olla mahdollistava eikä poissulkeva nopeasti muuttuvan energiahuollon ja omavaraisuuden suhteen. EPV ehdottaa, että maakuntakaavatyön valmisteluvaiheessa yhteistyössä sovitaan energiahuollon osalta tarkastelutavat. Usein lähtökohtana maakuntakaavatyössä on ollut energiahuollon osalta ns. bufferi -periaatte eri teemojen suhteen, jossa huomioidaan ensisijaisesti muut maakuntakaavan tavoitteet. Tällöin energiahuollolta rajataan pois mahdollisuuksien mukaan erilaisia tulevaisuuden toteuttamisvaihtoehtoja ja yhteensovittaminen. EPV ehdottaa, että maakuntakaavassa 2050 oli pääasiallisesti temaattinen lähestymistapa sen pitkän aikavälin tavoitteen takia.

2.2 KALAPÄÄ MILJÖFÖRENING

Kalapää miljöförening påpekar att EU-kommissionens kommande direktiv gällande återställandet av skadade eller förstörda naturområden i ursprungligt skick, saknas i programmet för deltagande och bedömning. Direktivet kommer att vara direkt bindande för medlemsländerna och kan därför inte lämnas utanför landskapsplaneringen. Avsikten med direktivet är att skydda och återställa livsmiljöer för att säkra bevarandet av naturens mångfald. Detta kommer i synnerhet att inverka på vilka områden, som kan anses lämpa sig för vindkraftsindustri. Den utredningen, som gjordes av FCG under år 2021 för att hitta lämpliga områden för vindkraft, bör behandlas utgående från andan och kraven i direktivet.

Åtminstone följande måste därför beaktas i det fortsatta arbetet med landskapsplanen.

- ▶ Vid bedömningen av natur- och miljökonsekvenser ska tröskeln vara låg för att klasa ett område som olämpligt för vindkraft. Det är en förutsättning för en framgångsrik behandling av landskapsplanen, utgående från kommande EU-lagstiftning.
- ▶ Skyddandet av livsmiljöer för de djur- och fågelarter, vilka bedöms som hotade av EU-kommissionen, måste utgöra en av grundstenarna i bedömningen av ett områdes lämplighet för vindkraftsindustri.
- ▶ Bevarandet av tysta och mörka områden bör ges tyngd i planeringen, eftersom dessa är en förutsättning för bevarandet av naturens mångfald.
- ▶ Respekten för natur- och miljövärden måste

Vastine:

Maakuntakaavaluonnosta tehdään laajassa yhteistyössä sidosryhmien kanssa, missä yhdessä mietitään tavoitteet, tarkastelutavat ja kaavaratkaisut, sekä maakuntakaavaa kokonaisuutena että teemoittain. Tavoitteena on mahdollisimman mahdollistava maakuntakaava, kuitenkin reunaehtoja huomioiden. Maakuntakaavan tärkein tehtävä on yhteensovittaa erilaiset intressit ja niiden tarpeet.

Bemötande:

EU-kommissionens lagstiftningsinitiativ om återställande av naturen förväntas bli färdig 2022. Vilken betydelsen blir för landskapsplanläggningen beror på den nationella implementeringen.

Södra Österbottens, Mellersta Österbottens och Österbottens gemensamma vindkraftsutredning utgör en utgångspunkt vid utarbetande av Österbottens landskapsplan 2050. Vindkraftsutredningens syfte är att identifiera nya potentiella vindkraftsområden och bedöma vilka konsekvenser dessa har. Vindkraftsutredningen visar att det finns en betydande potential för nya vindkraftsområden i landskapet. Många av de områden som rekommenderas för fortsatt planering kräver ytterligare utredningar. Det kommer således att göras tilläggsutredningar och vid utarbetande av planen bedöms konsekvenserna i planprocessens samtliga faser på den nivå och den noggrannhet som landskapsplanen förutsätter i egenskap av översiktlig plan.

En landskapsplan bygger på ett brett kunskapsunderlag och det är viktigt med en öppen och interaktiv dialog med olika intressenter. Som framkommer i programmet för deltagande och bedömning består planprocessen av flera skeden och den slutliga utformning av Österbottens landskapsplan 2050 klargörs först när alla skeden i planprocessen gått igenom.

I det här skedet är det landskapsplanens program för deltagande och bedömning som är framlagt. Åsikten gällande vindkraftsutredningens område

genomsyra planeringen även i det praktiska arbetet.

Kalapää miljöförening anser att det inte är acceptabelt att fortsätta utreda även den del av vindkraftsutredningens område 68 som FCG inte rekommenderade för fortsatt utredning. Detta med miljö- och naturvärden som motivering.

2.3 PIRTTIKYLÄ 2100 RY -YHDISTYS

Pirttikylä 2100 ry nostaa mielipiteessään esillä, että Närpiöön ei tarvitse toteuttaa enää yhtään uutta tuulivoima-alueita. Närpiössä on tällä hetkellä toiminnassa olevia, rakenteilla olevia ja kaavoissa osoitettuja tuulivoimaloita yhteensä 134 tuulivoimalaa ja niiden lisäksi Bredåseniin ollaan kaavoittamassa vielä 43–44 voimalaa, siis yhteensä lähes 180 tuulivoimalaa. Närpiön kaupunki on strategisen kaavan hyväksyessään vuonna 2017 katsonut parhaaksi jättää pois Pirttikylän länsipuolella ja Valsbergissä olevat tuulivoima-alueiden varaukset. Tuulivoimaselvityksessä osoitetaan kuitenkin uusina alueina Pirttikylän länsipuolelle alue 77, Valsbergin alue 78 ja Bredåsenin pohjoispuolelle alue 79.

EU valmistelelee ennallistamislainsäädäntöä, jolla tarkoitetaan rakentamisella, hakkuilla tai muulla maankäytöllä muutetun luonnon saattamista takaisin kohti luonnontilaa. Tuulivoimateollisuus ja niihin tarvittavat tiestöt ja sähkölinjat ovat vahvassa ristiriidassa EU:n tulevan lainsäädännön kanssa.

2.4 PRO MALAX-PETALAX SKÄRGÅRD RF.

Pro Malax-Petalax skärgård rf:s åsikt gäller utredningen av potentiella vindkraftsområden 2050. De anser att utredningens områden 73, 74, 75, 76 och 77 är undermåligt utredda. På vilket sett framkommer endast vad gäller området 73 där konsekvenserna för Majors by inte beaktats.

Pro Malax-Petalax skärgård rf anser att avståndet till bostad inte bör understiga 10 gånger vindkraftsverkens höjd. Därför bör det i den kommande konsekvensbedömningen finnas kartor och utredningar över alla bostäder och fritidsbostäder som finns inom en radie på 5 km från de planerade vindkraftsområdena. Föreningen anser också att termen vindkraftspark borde ersättas med vindkraftsindustriområde.

68 beaktas vid utarbetandet av utkastet till Österbottens landskapsplan 2050.

Vastine:

Etelä-Pohjanmaan, Keski-Pohjanmaan ja Pohjanmaan yhteinen tuulivoimaselvitys antaa pohjan Pohjanmaan maakuntakaavan 2050 laatimisel-le. Tuulivoimaselvityksen tavoitteena on tunnistaa uudet potentiaaliset tuulivoima-alueet ja arvioida niiden vaikutuksia. Selvitys osoittaa, että maakunnan potentiaali tuulivoimasijoittelun kannalta on merkittävä. Monet jatkosuunnitteluun suositellut alueet vaativat tarkempia selvityksiä. Lisäselvityksiä aiotaan siis tehdä, ja vaikutuksia arvioidaan kaavaa laadittaessa kaavaprosessin jokaisessa vaiheessa sillä tasolla ja tarkkuudella kuin maakuntakaava yleispiirteisenä kaavana edellyttää.

Maakuntakaava perustuu laajaan tietoaaineistoon, ja avoin ja vuorovaikutteinen vuoropuhelu eri sidosryhmien kanssa on tärkeää. Kuten osallistumis- ja arviointisuunnitelmasta käy ilmi, kaavaprosessi on monivaiheinen, ja Pohjanmaan maakuntakaavan 2050 lopullinen sisältö selviää vasta, kun kaavaprosessin kaikki vaiheet on käyty läpi.

Tässä vaiheessa nähtävillä on maakuntakaavan osallistumis- ja arviointisuunnitelma. Mielipide otetaan huomioon Pohjanmaan maakuntakaavan 2050 luonnosta laadittaessa.

Komission lainsäädäntöaloitteen luonnon ennallistamisesta odotetaan valmistuvan vuonna 2022. Sen vaikutus maakuntakaavoitukseen riippuu kansallisesta täytäntöönpanosta.

Bemötande:

Södra Österbottens, Mellersta Österbottens och Österbottens gemensamma vindkraftsutredning utgör en utgångspunkt vid utarbetande av Österbottens landskapsplan 2050. Vindkraftsutredningens syfte är att identifiera nya potentiella vindkraftsområden och bedöma vilka konsekvenser dessa har. Vindkraftsutredningen visar att det finns en betydande potential för nya vindkraftsområden i landskapet. Många av de områden som rekommenderas för fortsatt planering kräver ytterligare utredningar. Det kommer således att göras tilläggsutredningar och vid utarbetande av planen bedöms konsekvenserna i planprocessens samtliga faser på den nivå och den noggrannhet som landskapsplanen förutsätter i egenskap av översiktlig plan.

Enligt Pro Malax-Petalax skärgård rf bör den realistiska och okloka planen att öka vindkraften i Österbotten till mer än det dubbla överges. Österbottens förbund bör ta sitt ansvar och i första hand tänka på att garantera invånarna i landskapet en fridfull boende- och livsmiljö.

2.5 AHLVIK

Ahlvik anser att vindkraftsutredningen områden 61, 62, 63 och 64 inte är lämpliga som vindkraftsområden och motsätter sig även storskaliga vindkraftsparker i havet utanför Jakobstad och Nykarleby.

2.6 BEIJAR

Beijar anser att Österbottens förbunds ambitioner att skapa en bra miljö för invånarna i Öst-

En landskapsplan bygger på ett brett kunskapsunderlag och det är viktigt med en öppen och interaktiv dialog med olika intressenter. Som framkommer i programmet för deltagande och bedömning består planprocessen av flera skeden och den slutliga utformning av Österbottens landskapsplan 2050 klargörs först när alla skeden i planprocessen gått igenom.

I det här skedet är det landskapsplanens program för deltagande och bedömning som är framlagt. Åsikten gällande vindkraftsområdena beaktas vid utarbetandet av utkastet till Österbottens landskapsplan 2050.

Målet med en landskapsplan är att kombinera olika intressen på bästa möjliga sätt. I Österbottens landskapsplan 2050 anvisas områden lämpliga för regionalt betydande vindenergiproduktion. Dessa är inga områdesreserveringar och vilka områden som sedan förverkligas är upp till kommunerna att bestämma. I landskapsplanen tas heller inte ställning till var vindkraftsverken ska placeras.

Bemötande:

Södra Österbottens, Mellersta Österbottens och Österbottens gemensamma vindkraftsutredning utgör en utgångspunkt vid utarbetande av Österbottens landskapsplan 2050. Vindkraftsutredningens syfte är att identifiera nya potentiella vindkraftsområden och bedöma vilka konsekvenser dessa har. Vindkraftsutredningen visar att det finns en betydande potential för nya vindkraftsområden i landskapet. Många av de områden som rekommenderas för fortsatt planering kräver ytterligare utredningar. Det kommer således att göras tilläggsutredningar och vid utarbetande av planen bedöms konsekvenserna i planprocessens samtliga faser på den nivå och den noggrannhet som landskapsplanen förutsätter i egenskap av översiktlig plan.

En landskapsplan bygger på ett brett kunskapsunderlag och det är viktigt med en öppen och interaktiv dialog med olika intressenter. Som framkommer i programmet för deltagande och bedömning består planprocessen av flera skeden och den slutliga utformning av Österbottens landskapsplan 2050 klargörs först när alla skeden i planprocessen gått igenom.

I det här skedet är det landskapsplanens program för deltagande och bedömning som är framlagt. Åsikten beaktas vid utarbetandet av utkastet till Österbottens landskapsplan 2050.

Bemötande:

Målet med en landskapsplan är att kombinera olika intressen på bästa möjliga sätt. I Öster-

erbotten kan ses som relevanta och som mycket goda men att de inte går att förena med en massiv utbyggnad av vindkraft. Om planerna förverkligas kommer livsmiljöerna att kraftigt försämrats och det i en icke acceptabel omfattning.

Beijar anser också att Österbottens förbund i planläggningsprocessen inte har involverat dem som berörs av besluten. Delaktighet är grunden för demokrati och de som berörs av beslut ska inkluderas i beslutsprocesser. Detta finns också skrivet i Österbottens förbunds planer och strategier, men en uppföljning saknas.

2.7 BERGSTRÖMS

Bergströms har inga åsikter om programmet för deltagande och bedömning. Däremot har de starka åsikter om utredningen om potentiella vindkraftsområden 2050. De anser att vindkraftsutredningens områden 73, 74 och 75 inte är lämpliga som vindkraftsområden.

bottens landskapsplan 2050 anvisas områden lämpliga för regionalt betydande vindenergiproduktion. Dessa är inga områdesreserveringar och vilka områden som sedan förverkligas är upp till kommunerna att bestämma.

Uppgörandet av Österbottens landskapsplan 2050 sker genom en öppen och interaktiv process. Österbottens förbund har meddelat om att uppgörandet av landskapsplanen har påbörjats och att programmet för deltagande och bedömning är framlagt på flera sätt. Betalda annonser fanns i dagstidningarna Ilkka-Pohjalainen, Keski-Pohjanmaa, Pietarsaaren sanomat, Vasabladet, Österbottens Tidning, Syd-Österbotten och Vaasainsider/Botnia Inseder. Samtidigt skickades även meddelanden till pressen. Information har funnits på kommunernas anslagstavlor, på Österbottens förbunds webbplats och på sociala medier. Flera kommuner har också publicerat informationen i sina egna kanaler.

Dessutom ordnades det ett digitalt informationsmöte för alla intresserade 14.3.2022. Om detta informerades i tidningsannonserna och i förbundets egna kanaler samt i en betald kampanj på Facebook och Instagram som nådde drygt 4700 personer runtom i landskapet. Mötet bandades och fanns publicerat på Youtube fram till 31.3, som var sista dagen för att lämna in åsikter.

Aktuella frågor som gäller landskapsplanering kan också följas i ett elektroniskt nyhetsbrev. Brevet kan beställas på <https://www.obotnia.si/landskapet-osterbotten/bestall-nyhetsbrev/>.

Bemötande:

Södra Österbottens, Mellersta Österbottens och Österbottens gemensamma vindkraftsutredning utgör en utgångspunkt vid utarbetande av Österbottens landskapsplan 2050. Vindkraftsutredningens syfte är att identifiera nya potentiella vindkraftsområden och bedöma vilka konsekvenser dessa har. Vindkraftsutredningen visar att det finns en betydande potential för nya vindkraftsområden i landskapet. Många av de områden som rekommenderas för fortsatt planering kräver ytterligare utredningar. Det kommer således att göras tilläggsutredningar och vid utarbetande av planen bedöms konsekvenserna i planprocessens samtliga faser på den nivå och den noggrannhet som landskapsplanen förutsätter i egenskap av översiktlig plan.

En landskapsplan bygger på ett brett kunskapsunderlag och det är viktigt med en öppen och interaktiv dialog med olika intressenter. Som framkommer i programmet för deltagande och bedömning består planprocessen av flera skeden och den slutliga utformning av Österbottens landskapsplan 2050 klagörs först när alla ske-

2.8 ENQVIST

Enqvist anser att vindkraftsområdena måste begränsas så att de inte kommer för nära där folk bor. Vindkraften får inte äventyra människornas trivsel. Inte heller begränsa möjligheterna för annan verksamhet, tex. lantbruk och husdjurskötsel. Stora vindkraftsparker bör placeras ute i havet där de inte förstör människors livsmiljö och övrig verksamhet.

2.9 HÄGGBLOM

Häggbloms åsikt gäller utredningen av potentiella vindkraftsområden 2050. Han anser att utredningens områden 73, 74, 75, 76 och 77 är undermåligt utredda. På vilket sett framkommer endast vad gäller området 73 där konsekvenserna för Majors by inte beaktats.

Häggbloom anser att avståndet till bostad inte bör understiga 10 gånger vindkraftsverkens höjd. Därför bör det i den kommande konsekvensbedömningen finnas kartor och utredningar över alla bostäder och fritidsbostäder som finns inom en radie på 5 km från de planerade vindkraftsområdena. Han anser också att termen vind-

den i planprocessen gått igenom.

I det här skedet är det landskapsplanens program för deltagande och bedömning som är framlagt. Åsikten beaktas vid utarbetandet av utkastet till Österbottens landskapsplan 2050.

Bemötande:

Södra Österbottens, Mellersta Österbottens och Österbottens gemensamma vindkraftsutredning utgör en utgångspunkt vid utarbetande av Österbottens landskapsplan 2050. Vindkraftsutredningens syfte är att identifiera nya potentiella vindkraftsområden och bedöma vilka konsekvenser dessa har. Vindkraftsutredningen visar att det finns en betydande potential för nya vindkraftsområden i landskapet. Många av de områden som rekommenderas för fortsatt planering kräver ytterligare utredningar. Det kommer således att göras tilläggsutredningar och vid utarbetande av planen bedöms konsekvenserna i planprocessens samtliga faser på den nivå och den noggrannhet som landskapsplanen förutsätter i egenskap av översiktlig plan.

En landskapsplan bygger på ett brett kunskapsunderlag och det är viktigt med en öppen och interaktiv dialog med olika intressenter. Som framkommer i programmet för deltagande och bedömning består planprocessen av flera skeden och den slutliga utformning av Österbottens landskapsplan 2050 klargörs först när alla skeden i planprocessen gått igenom.

I det här skedet är det landskapsplanens program för deltagande och bedömning som är framlagt. Åsikten beaktas vid utarbetandet av utkastet till Österbottens landskapsplan 2050.

I Österbottens landskapsplan 2050 anvisas områden lämpliga för regionalt betydande vindenergiproduktion. Dessa är inga områdesreserveringar och vilka områden som sedan förverkligas är upp till kommunerna att bestämma.

Bemötande:

Södra Österbottens, Mellersta Österbottens och Österbottens gemensamma vindkraftsutredning utgör en utgångspunkt vid utarbetande av Österbottens landskapsplan 2050. Vindkraftsutredningens syfte är att identifiera nya potentiella vindkraftsområden och bedöma vilka konsekvenser dessa har. Vindkraftsutredningen visar att det finns en betydande potential för nya vindkraftsområden i landskapet. Många av de områden som rekommenderas för fortsatt planering kräver ytterligare utredningar. Det kommer således att göras tilläggsutredningar och vid utarbetande av planen bedöms konsekvenserna i planprocessens samtliga faser på den nivå och den noggrannhet

kraftspark borde ersättas med vindkraftsindustriområde och att gas och olja ska användas i en högre grad eftersom de är den säkraste reservkraften.

Enligt Häggblom bör den orealistiska och okloka planen att öka vindkraften i Österbotten till mer än det dubbla överges. Österbottens förbund bör ta sitt ansvar och i första hand tänka på att garantera invånarna i landskapet en fridfull boende- och livsmiljö.

2.10 JOSKITT

Joskitts åsikt gäller konsekvensbedömningen för potentiella vindkraftsområden i Österbotten och utredningens områden 61, 62, 63, 64 och 65.

som landskapsplanen förutsätter i egenskap av översiktlig plan.

En landskapsplan bygger på ett brett kunskapsunderlag och det är viktigt med en öppen och interaktiv dialog med olika intressenter. Som framkommer i programmet för deltagande och bedömning består planprocessen av flera skeden och den slutliga utformning av Österbottens landskapsplan 2050 klargörs först när alla skeden i planprocessen gått igenom.

I det här skedet är det landskapsplanens program för deltagande och bedömning som är framlagt. Åsikten beaktas vid utarbetandet av utkastet till Österbottens landskapsplan 2050.

Målet med en landskapsplan är att kombinera olika intressen på bästa möjliga sätt. I Österbottens landskapsplan 2050 anvisas områden lämpliga för regionalt betydande vindenergiproduktion. Dessa är inga områdesreserveringar och vilka områden som sedan förverkligas är upp till kommunerna att bestämma. I landskapsplanen tas heller inte ställning till var vindkraftsverken ska placeras.

Bemötande:

Södra Österbottens, Mellersta Österbottens och Österbottens gemensamma vindkraftsutredning utgör en utgångspunkt vid utarbetande av Österbottens landskapsplan 2050. Vindkraftsutredningens syfte är att identifiera nya potentiella vindkraftsområden och bedöma vilka konsekvenser dessa har. Vindkraftsutredningen visar att det finns en betydande potential för nya vindkraftsområden i landskapet. Många av de områden som rekommenderas för fortsatt planering kräver ytterligare utredningar. Det kommer således att göras tilläggsutredningar och vid utarbetande av planen bedöms konsekvenserna i planprocessens samtliga faser på den nivå och den noggrannhet som landskapsplanen förutsätter i egenskap av översiktlig plan.

En landskapsplan bygger på ett brett kunskapsunderlag och det är viktigt med en öppen och interaktiv dialog med olika intressenter. Som framkommer i programmet för deltagande och bedömning består planprocessen av flera skeden och den slutliga utformning av Österbottens landskapsplan 2050 klargörs först när alla skeden i planprocessen gått igenom.

I det här skedet är det landskapsplanens program för deltagande och bedömning som är framlagt. Åsikten beaktas vid utarbetandet av utkastet till Österbottens landskapsplan 2050.

2.11 SJÖHOLM

Sjöholms åsikt gäller vindkraftsutredningens område 73. Han anser att utredningen för området är undermåligt gjord och att området på inga villkor kan anses vara ett lämpligt område för vindkraftsproduktion.

Bemötande:

Södra Österbottens, Mellersta Österbottens och Österbottens gemensamma vindkraftsutredning utgör en utgångspunkt vid utarbetande av Österbottens landskapsplan 2050. Vindkraftsutredningens syfte är att identifiera nya potentiella vindkraftsområden och bedöma vilka konsekvenser dessa har. Vindkraftsutredningen visar att det finns en betydande potential för nya vindkraftsområden i landskapet. Många av de områden som rekommenderas för fortsatt planering kräver ytterligare utredningar. Det kommer således att göras tilläggsutredningar och vid utarbetande av planen bedöms konsekvenserna i planprocessens samtliga faser på den nivå och den noggrannhet som landskapsplanen förutsätter i egenskap av översiktlig plan.

En landskapsplan bygger på ett brett kunskapsunderlag och det är viktigt med en öppen och interaktiv dialog med olika intressenter. Som framkommer i programmet för deltagande och bedömning består planprocessen av flera skeden och den slutliga utformning av Österbottens landskapsplan 2050 klargörs först när alla skeden i planprocessen gått igenom.

I det här skedet är det landskapsplanens program för deltagande och bedömning som är framlagt. Åsikten beaktas vid utarbetandet av utkastet till Österbottens landskapsplan 2050.

2.12 SJÖLIND

Sjölinds åsikt gäller vindkraftsutredningen i allmänhet och utredningens område 63 i Pedersöre i synnerhet. Hon anser att ifall alla vindkraftsområden förverkligas kommer det att ha förödande effekter för samhällsstrukturen, kulturmiljöer, rekreation, primärnäringarna, naturskydd och naturresurser. Hon anser också att klimatavtrycket för kraftverkens hela livslängd borde jämföras med hur mycket kol som den orörda naturen binder.

Bemötande:

Södra Österbottens, Mellersta Österbottens och Österbottens gemensamma vindkraftsutredning utgör en utgångspunkt vid utarbetande av Österbottens landskapsplan 2050. Vindkraftsutredningens syfte är att identifiera nya potentiella vindkraftsområden och bedöma vilka konsekvenser dessa har. Vindkraftsutredningen visar att det finns en betydande potential för nya vindkraftsområden i landskapet. Många av de områden som rekommenderas för fortsatt planering kräver ytterligare utredningar. Det kommer således att göras tilläggsutredningar och vid utarbetande av planen bedöms konsekvenserna i planprocessens samtliga faser på den nivå och den noggrannhet som landskapsplanen förutsätter i egenskap av översiktlig plan.

En landskapsplan bygger på ett brett kunskapsunderlag och det är viktigt med en öppen och interaktiv dialog med olika intressenter. Som framkommer i programmet för deltagande och bedömning består planprocessen av flera skeden och den slutliga utformning av Österbottens landskapsplan 2050 klargörs först när alla skeden i planprocessen gått igenom.

I det här skedet är det landskapsplanens program

2.13 STENMAN

Malena Stenman anser att Österbottens förbund bör pausa vindkraftsbyggandet på land tills alla konsekvenser är kartlagda. Hon anser också att havsvindkraften är ett betydligt lämpligare alternativ då de ligger långt från människor och djur.

2.14 BLOMQVIST (TVÅ ÅSIKTER)

Blomqvist anser att det på basen av den information som framkommer ur FCG:s vindkraftsutredning kan fastställas att vindkraftsutredningens områden 61, 62, 63, 64 och 65 inte är lämpliga som vindkraftsområden. Enligt regeringens nya klimatprogram ska ännu större vikt läggas vid skyddande av naturens mångfald samt av arter som riskerar utrotning eller är under uppsikt. Detta ska huvudsakligen göras genom att skydda livsmiljön för sådana arter.

I sin andra åsikt för Blomqvist fram att det planeras alldeles för mycket vindkraftsområden i Österbotten. Redan ifall bara en del av områdena förverkligas kommer det att ha negativa konsekvenser för människor och djur. Blomqvist anser att ifall vindkraft ska byggas ska ett eller ett par stora, avgränsade områden långt från bosättning avsättas för detta ändamål.

2.15 TUOMELAT

Tuomelat tuovat esille, että kolmostien linjaus pitää tehdä eteläpuolelta, missä ei turmella kulttuurimaisemaa eikä ihmisten asuinoloja. Tien saa hyvin menemään nykyisen Maunulan ylikulkusillan jatkeena joen yli ja sieltä asumattomia alueita pitkin Vaasaan.

för deltagande och bedömning som är framlagt. Åsikten beaktas vid utarbetandet av utkastet till Österbottens landskapsplan 2050.

Bemötande:

I Österbottens landskapsplan 2050 anvisas områden lämpliga för regionalt betydande vindenergiproduktion. Dessa är inga områdesreserveringar och vilka områden som sedan förverkligas är upp till kommunerna att bestämma.

Bemötande:

Södra Österbottens, Mellersta Österbottens och Österbottens gemensamma vindkraftsutredning utgör en utgångspunkt vid utarbetande av Österbottens landskapsplan 2050. Vindkraftsutredningens syfte är att identifiera nya potentiella vindkraftsområden och bedöma vilka konsekvenser dessa har. Vindkraftsutredningen visar att det finns en betydande potential för nya vindkraftsområden i landskapet. Många av de områden som rekommenderas för fortsatt planering kräver ytterligare utredningar. Det kommer således att göras tilläggsutredningar och vid utarbetande av planen bedöms konsekvenserna i planprocessens samtliga faser på den nivå och den noggrannhet som landskapsplanen förutsätter i egenskap av översiktlig plan.

En landskapsplan bygger på ett brett kunskapsunderlag och det är viktigt med en öppen och interaktiv dialog med olika intressenter. Som framkommer i programmet för deltagande och bedömning består planprocessen av flera skeden och den slutliga utformning av Österbottens landskapsplan 2050 klagörs först när alla skeden i planprocessen gått igenom.

I det här skedet är det landskapsplanens program för deltagande och bedömning som är framlagt. Åsikterna beaktas vid utarbetandet av utkastet till Österbottens landskapsplan 2050.

I Österbottens landskapsplan 2050 anvisas områden lämpliga för regionalt betydande vindenergiproduktion. Dessa är inga områdesreserveringar och vilka områden som sedan förverkligas är upp till kommunerna att bestämma.

Vastine:

Valtatie 3 Helsingby – Laihia tielinjauksen osalta ympäristövaikutustenarvioinnin (YVA) sekä yleissuunnitelman (YS) laadinta ovat parhaillaan käynnissä. Suunnitteluprosessin lopputuloksena saadaan suositus jatkosuunnitteluun parhaiten soveltuvasta linjausvaihtoehdosta. Päätöksen jatkosuunnitteluun valittavasta linjauksesta tekee Etelä-Pohjanmaan Ely-keskus. Pohjanmaan maakuntakaavassa 2040 on osoitettu vaihtoehdot

sekä valtatie 3 parantamiselle sen nykyiselle paikalleen että myöskin uuteen maastokäytävään nykyisen tien eteläpuolelle. Linjaus voi myös olla nykyisen ja uuden linjauksen yhdistelmä. Pohjanmaan maakuntakaavaa 2050 tarkistetaan edellä mainitun ympäristövaikutustenarvioinnin sekä yleissuunnitelman mukaisesti, mikäli ne valmistuvat ajoissa uutta maakuntakaavaa ajatellen. Kansalaisten ja alueen asukkaiden on mahdollista vaikuttaa suunnitelmiin osallistumalla näiden YVA ja YS-suunnitelmien yhteydessä pidettäviin yleisötilaisuuksiin sekä jättämällä mielipiteensä suunnitelmista. Hankkeen internet-sivut: <https://vayla.fi/pohjanmaalla-suunnitteilla/vt-3-tampere-vaasa/vt-3-parantaminen-valilla-helsingby-laihia>

2.16 ÖSTERHOLM-GRANQVIST OCH GRANQVIST

Österholm-Granqvist och Granqvist anser att vindkraftsutredningens områden 73 och 74 inte är lämpliga som vindkraftsområden. De anser också att vid planeringen av vindkraft borde:

- ▶ ett rättvist, nationellt värde för minimiavståndet till de närboende fastställas.
- ▶ ljudnivåerna mätas opartiskt och överskridna ljudnivåer rättas till inom rimlig tid med hot om vite.
- ▶ de närboendes ekonomiska förluster ersätts retroaktivt.

Bemötande:

Södra Österbottens, Mellersta Österbottens och Österbottens gemensamma vindkraftsutredning utgör en utgångspunkt vid utarbetande av Österbottens landskapsplan 2050. Vindkraftsutredningens syfte är att identifiera nya potentiella vindkraftsområden och bedöma vilka konsekvenser dessa har. Vindkraftsutredningen visar att det finns en betydande potential för nya vindkraftsområden i landskapet. Många av de områden som rekommenderas för fortsatt planering kräver ytterligare utredningar. Det kommer således att göras tilläggsutredningar och vid utarbetande av planen bedöms konsekvenserna i planprocessens samtliga faser på den nivå och den noggrannhet som landskapsplanen förutsätter i egenskap av översiktlig plan.

En landskapsplan bygger på ett brett kunskapsunderlag och det är viktigt med en öppen och interaktiv dialog med olika intressenter. Som framkommer i programmet för deltagande och bedömning består planprocessen av flera skeden och den slutliga utformning av Österbottens landskapsplan 2050 klargörs först när alla skeden i planprocessen gått igenom.

I det här skedet är det landskapsplanens program för deltagande och bedömning som är framlagt. Åsikten beaktas vid utarbetandet av utkastet till Österbottens landskapsplan 2050.

I Österbottens landskapsplan 2050 anvisas områden lämpliga för regionalt betydande vindenergiproduktion. Dessa är inga områdesreserveringar och vilka områden som sedan förverkligas är upp till kommunerna att bestämma.



**Österbottens förbund
Pohjanmaan liitto**

Sandögatan 6 B- Hietasaarenkatu 6 B
PB - PL 174, 65101 Vasa - Vaasa

www.obotnia.fi
www.facebook.com/obotnia
info@obotnia.fi